

2022年度

豊島岡女子学園中学校

入学試験問題

(3回)

社 会

注意事項

1. 合図があるまで、この冊子を開いてはいけません。
2. 問題は から 、2 ページから 11 ページまであります。
合図があったら確認してください。
3. 解答は、すべて指示に従って解答らんに記入してください。
4. 解答用紙は理科と共通になっています。

1 次の文章を読んで問いに答えなさい。

国の政治を動かしているのは誰だと思いませんか。日本の政治を考えても、(ア)内閣総理大臣、国務大臣、官僚、マス・メディア、専門家、国民など、政治には様々な立場の、たくさんの人々がかかわっています。国民権をとる日本では、国の最終的な意思決定は国民が行うことになっています。しかし実際には、(イ)国民全員が一堂に会して政治を行うことはできませんから、国民が代表者を選出し、政治を行っているのです。その意味で国民の代表者がきちんと国民の意思に沿った政治を行うことが重要であり、国民は国家権力をきちんと見定めて点検する必要があります。

それでは、国民の意思とは何でしょうか。一般に国民が抱えている政治的な考えを指して「世論」という言葉が用いられます。その世論を直接表現できるのが(ウ)選挙です。自らの意思を票として投じて議員を選び、国民が求めていることに応じて、その実現に適した政府が形成されます。ほかにも、デモによって自分たちの主張を表現することもあります。もっとも、デモによる主張は常に政府に受け入れられるわけではありません。その国の政治体制や状況によっては弾圧の対象となることもあります。最近でも、(エ)では、実質的な最高指導者だったアウンサンスーチー氏から実権を奪った軍のクーデタに対抗して(オ)市民によるデモが行われ、参加者が拘束される様子が報道されていました。

このようにして表現される国民の意思ですが、もちろん一つには定まりません。国民がどのように考えているのかを知るために、政府やマス・メディアによって世論調査が行われているのです。また、地方自治ではより直接的に、行政への苦情や要望を住民から受け付けて、その解決を図る(カ)制度なども取り入れられています。国政においても、地方自治においても、その時々で人々が何を考えているのか、どんな意見が多数派なのか、どの意思を重視しなくてはならないかなどを判断することは重要なことです。しかし、近年は世論の「分断」を目にする機会が多くなりました。たとえば、昨年については、緊急事態宣言をめぐって感染拡大防止のためにその発出を求める声がある一方、度重なる休業要請に経営が立ち行かない企業や経営者からは不満の声があがりました。東京オリンピックをめぐっては、開催の是非・観客の有無など、開幕間際まで世論が大きく分かれた状態でした。海外に目を向けると、フランスで(キ)新型コロナウイルスのワクチン接種を義務化する法案が成立しました。これに対して、権利の制限であるとの反発が巻き起こる一方、感染拡大を防ぐために仕方がないことであると理解を示す世論もあります。

このように世論が分かれた状態であっても、最終的に国会や内閣が政治決定を下します。たとえ自分の意思が実現しなかったとしても、皆さんが考え、表現することに意味があります。現代の民主主義は、(ク)身分・財産にかかわらず政治に参加できる大衆民主主義であると言われます。参政権をもつことが当たり前となっている現代であるからこそ、無関心になるのではなく、当たり前前に政治的課題に向き合い、政治参加することが大切なのではないでしょうか。

問1. 下線部(ア)について、日本の内閣総理大臣や国務大臣に関して述べた次の文のうち、正しいものを一つ選び番号で答えなさい。

1. 内閣総理大臣は、衆議院の多数派政党から選出することが憲法により定められている。
2. 国務大臣は1府12省庁に各一人ずつの合計13名である。
3. 国務大臣はすべて文民で、国会議員から選出しなければならない。
4. 内閣総理大臣は、国務大臣の任免権や自衛隊の最高指揮監督権をもつ。

問2. 下線部(イ)のような民主制を特に何といいますか、漢字で答えなさい。

問3. 下線部(ウ)について、次にあげた発言は国会議員を選ぶ選挙の投票に行った時のものです。このうち、その選挙が衆議院議員総選挙であると限定できる発言として、適切なものを二つ選び番号で答えなさい。ただし、無効票はなかったものとします。

1. 「ぼくが投票した時には、比例代表選挙の投票用紙に候補者の名前を記入したよ。」
2. 「わたしの投票した選挙区の選挙では、自分が投票した候補者のほかにもう一人同じ選挙区から当選者が出たわ。」
3. 「わたしが投票した候補者の年齢は27歳なんですって！」
4. 「前回この選挙が行われたのは2年前のことだったな。」
5. 「ぼくは今回の投票日に都合がつかなかったので、期日前投票をしておいたよ。」

問4. 空らん(エ)にあてはまる国名を、次から選び番号で答えなさい。

1. ミャンマー
2. フィリピン
3. インド
4. ベトナム
5. インドネシア

問5. 下線部(オ)に関連して、日本における表現の自由や身体の自由について述べた次の文のうち、**適切でないもの**を一つ選び番号で答えなさい。

1. 出版物を発行する際、事前に公権力が出版物を調べることは禁止されている。
2. 表現の自由は基本的人権の中でも民主主義の根底となる権利であるため、制限するには厳格な判断が必要であると考えられている。
3. 人身の自由を保護するため、警察が犯罪者を逮捕する際は、いかなる場合であっても令状が必要である。
4. 刑事事件において、証拠が本人の自白のみである場合有罪とされることはない。

問6. 空らん（カ）にあてはまる語句を、カタカナで答えなさい。

問7. 下線部(キ)に関連して、日本では新型コロナウイルスワクチンの供給は社会保障の一環として行われています。社会保障には四つの分野がありますが、このワクチン供給はそのうちのどれにあたりますか、最も適切なものを次から一つ選び番号で答えなさい。

1. 社会保険 2. 公的扶助 3. 社会福祉 4. 公衆衛生

問8. 下線部(ク)に関連して、平等権や財産権について述べた次の文のうち、正しいものを一つ選び番号で答えなさい。

1. 個人の財産は最大限尊重されるべきとの観点から、いかなる場合も財産権は制限されない。
2. 拷問や残虐な刑罰は、国家の安全を守るために緊急に必要な場合を除き禁止されている。
3. 日本において、貴族の制度を置くことは憲法上可能である。
4. 男女の社会的性差が世界的に問題視されており、SDGsでも目標の一つとして取り上げられている。

2 次の問いに答えなさい。

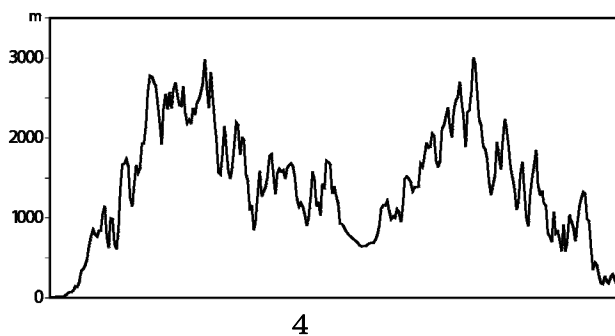
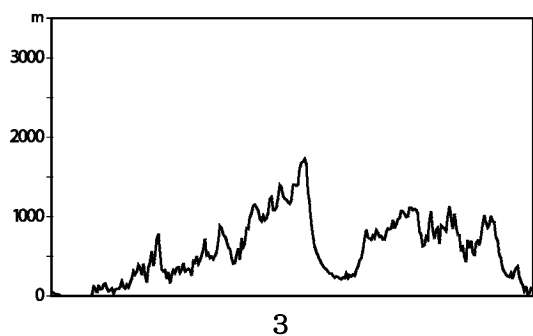
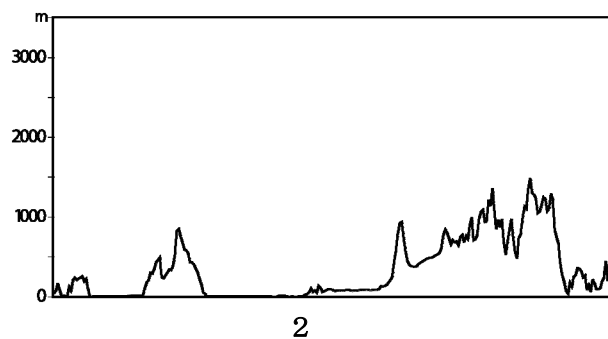
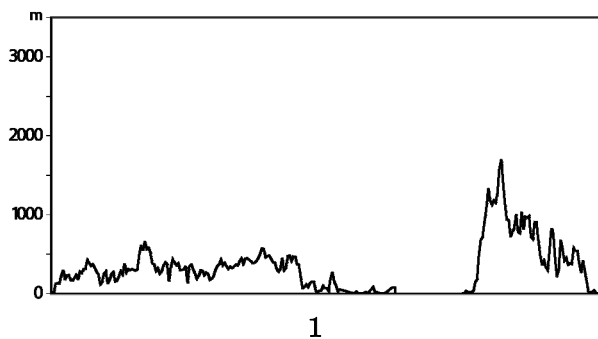
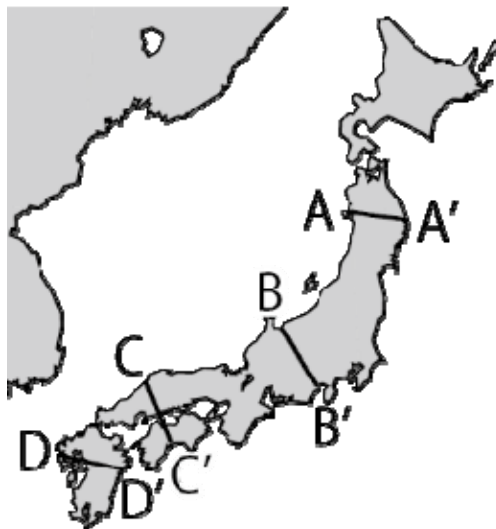
問1. 次の表は、県別の魚種別漁獲量(トン)を示したもので(2015年)、表中の1～4は、高知県、新潟県、北海道、宮城県のいずれかです。このうち、宮城県にあたるものを選び番号で答えなさい。

	まぐろ類	さけ・ます類	さんま	かに類	貝類
1	20531	4152	15641	608	726
2	19415	—	81	5	61
3	4726	910	0	2658	794
4	1073	120937	52093	6457	246464

(農林水産省「海面漁業生産統計調査」より作成)

問2. 下の図1～4は、日本列島の地形断面図[※]を示したもので、次の地図(ア)中のA-A'、B-B'、C-C'、D-D'のいずれかです。このうち、A-A'の地形断面図にあたるのはどれですか、1～4から選び番号で答えなさい。

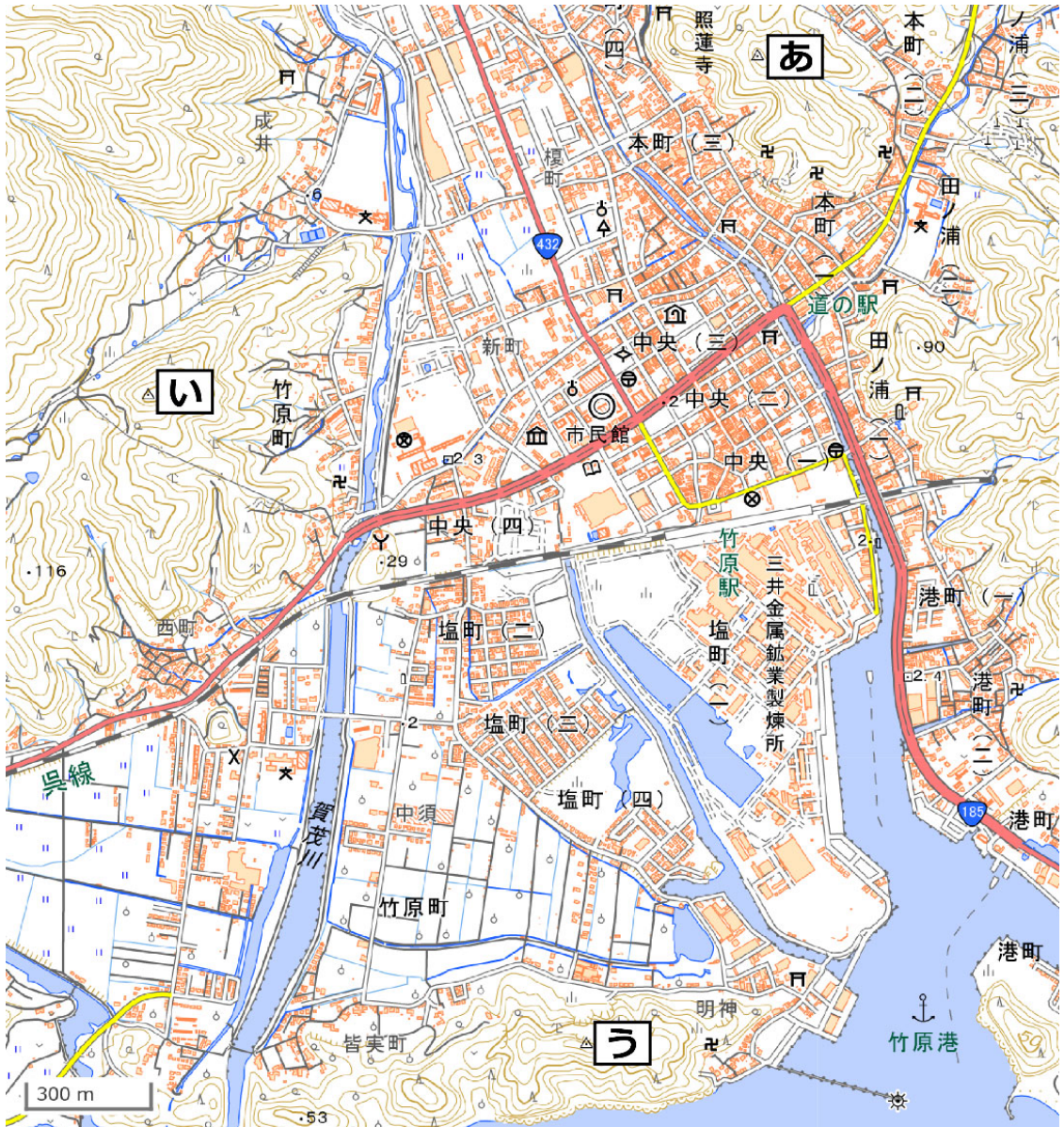
地図(ア)



^{ひだりはし}※地形断面図の左端は日本海(東シナ海)、右端は太平洋に面している。縮尺は水平距離^{きより}に対して垂直距離を30倍に拡大しており、各断面の水平距離の縮尺は共通している。

(地理院地図より作成)

問3. 次の地形図は、「電子地形図 25000」（国土地理院）の一部を示したものです。これを見て、以下の問いに答えなさい。



- (1) この地形図中の「あ」～「う」の三角点のうち、2番目に高い地点の標高は何メートル(m)ですか、正しいものを次から一つ選び番号で答えなさい。
1. 83.3m 2. 96.5m 3. 111.9m 4. 136.4m 5. 154.4m
- (2) 次にあげたこの地形図中の施設のうち、市役所から直線距離で最も遠い位置にあるものを一つ選び番号で答えなさい。
1. 裁判所 2. 消防署 3. 博物館 4. 老人ホーム 5. 図書館

(3) この地形図中の地名からは、ある産業がかつてこの地域で盛んであったことが読み取れます。その産業を示す写真として、正しいものを次から一つ選び番号で答えなさい。また、その産業で作られる製品を答えなさい。

1.



2.



3.

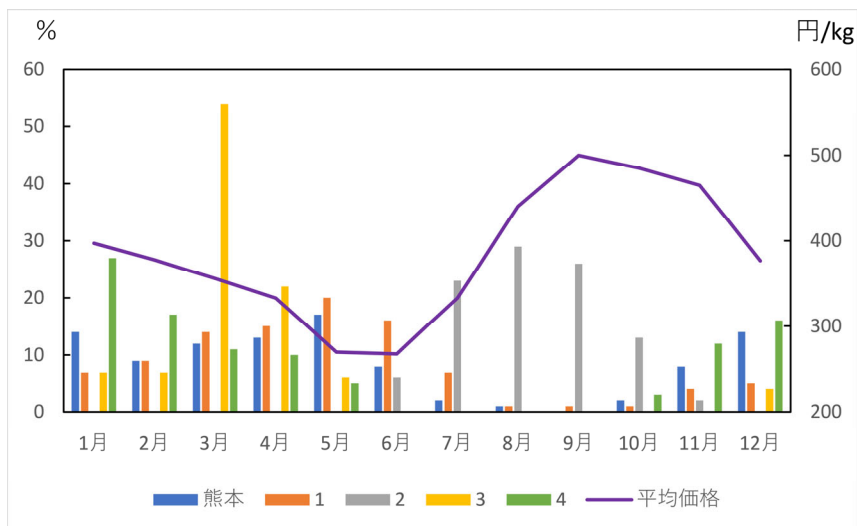


4.



問4. 次のグラフは、東京都中央卸売市場おろしうりにおけるトマトの平均価格と産地別取扱量とりあつかいの月別割合*の推移を示したもので(2018年)、1～4は、沖縄県、栃木県、北海道、ニュージーランドのいずれかです。このうち、沖縄県にあたるものを選び番号で答えなさい。

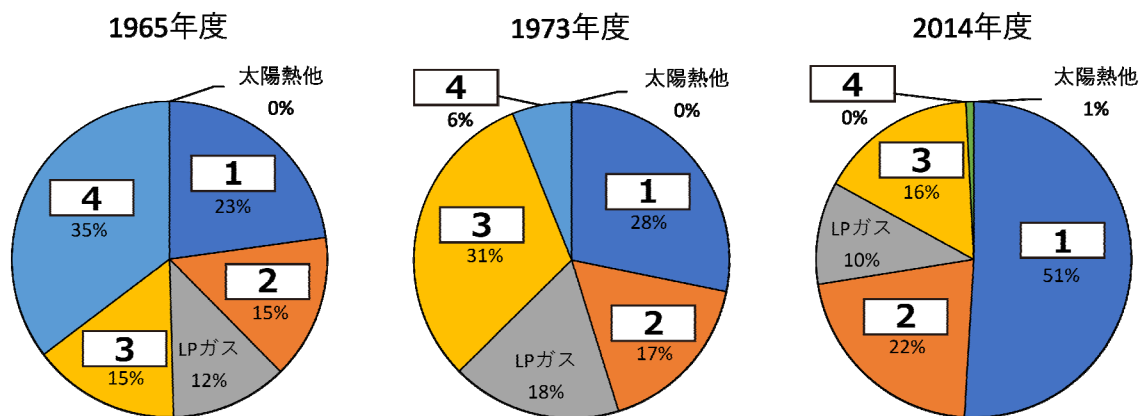
*棒グラフは産地ごとに年間入荷量を100%としたときの月別の割合



(東京都中央卸売市場「市場統計情報」より作成)

問5. 次のグラフは、日本の家庭におけるエネルギーの消費構成の変化を示したもので、1～4は、石炭、電気、灯油、都市ガスのいずれかです。このうち、石炭にあたるものを選び番号で答えなさい。なお、LPガスは液化石油ガスのことエルピーです。

(経済産業省資源エネルギー庁ウェブサイトより作成)



問6. 次の表は、日本における1960年以降の主要工業原料の輸入額を示したもので(億円)、あ～うは、液化天然ガス、原油、綿花のいずれかです。それぞれ何にあたるのかを考えたうえで、下の1～4の文のうち、表から読み取れることとして正しいもの一つを選び番号で答えなさい。

	1960年	1970年	1980年	1990年	2000年	2010年	2018年
あ	1674	8048	120114	44695	48189	94059	89063
い	1512	1661	3110	1764	403	156	177
う	0.00004	83	10152	9600	14055	34718	47389

(『数字でみる日本の100年』より作成)

1. 1960年に最も輸入額が少なかったのは綿花である。
2. 1980年では、液化天然ガスの輸入額は原油の約12分の1である。
3. 原油の輸入額は1980年から2018年までの間に4倍以上に拡大した。
4. 液化天然ガスの輸入額は一時拡大傾向にあったが、1990年ごろから減少した。

3 次の文章を読んで問いに答えなさい。

どのような集団や社会においても、その集団を維持するためのルールが存在し、国家によって制定されるルールが憲法や法律です。法律によって人々を治めるとするのは、(ア) 今から4000年ほど前に制定されたハンムラビ法典など、古い時代から見られました。

日本では、中国にならって7世紀以降に律令の編纂が進められ、大宝律令が制定されました。その後、(イ) 社会の変化に応じて、新たな律令が補足されたり改正されたりしましたが、律令に基づく体制は10世紀ころには崩れていきます。

武士が成長し、鎌倉幕府が成立すると、(ウ) 御成敗式目が制定されました。これは武士が作った初めての法律で、幕府の勢力が及ぶ範囲のみが対象とされました。御成敗式目は長く武家社会における法律の模範となりました。後醍醐天皇に協力し、のちに対立した足利尊氏も(エ) 式目を定めましたが、基本法典としては御成敗式目を用い、必要に応じて法令を追加しました。御成敗式目を継承したうえで新たな法を追加したという点では、各地の戦国大名が制定した分国法も共通しています。一方で、相次ぐ争乱から地域の秩序を守るために各地で形成された惣村では、独自に村の掟を定めて、有力な農民によって開かれる寄合を中心として自治も行われました。

江戸幕府は、武家諸法度によって武士を統制するだけでなく、禁中並公家諸法度を通じて朝廷に対する統制も強めていきました。さらに、裁判や刑罰の基準となる(オ) 公事方御定書を定めるなど、法に基づく政治や社会の体制がさらに整えられていきました。

そして、明治時代以降は欧米を模範として、憲法を中心とした法体系が整備されていきます。憲法とえば、推古天皇のころに定められたとされる(カ) 十七条の「憲法」がありますが、これは近代的な憲法とは同じ意味や性質を持つものではありませんでした。明治時代には(キ) 大日本帝国憲法が制定されましたが、大日本帝国憲法の下では天皇の権力が大きく、議会の権限や国民の権利は限られていました。(ク) 第一次世界大戦後には、権利拡大をめざす民衆の運動が高まるなかで、普通選挙法が成立するなど一定の権利拡大がみられましたが、日本が戦争への道を歩むと、国民の生活は大きな制限を受けました。太平洋戦争の敗戦後、G H Q の占領の下で日本国憲法が制定され、それまで国民に保障されていなかった様々な権利が法的に確立されました。そして現在は、この日本国憲法の下で、様々な法制度が整備されています。

このように、日本の歴史上様々な法制度が整えられてきましたが、ルールや法は、ある特定の人々に負担を強いたり、自由を制限したりする側面があるため、不満を持つ人がルールを破ったり、(ケ) ルールの抜け道をついたりするというような事例も見られました。コロナ禍の状況が続く現在、緊急事態宣言などで人々の生活に制限が加えられるなかで、人々の間では、政府が定めたルールの線引きなどに不満が高まっている様子も見受けられます。万人を納得させるルールを定めることは簡単ではありませんが、人々にできるだけ不満を抱かせないような対応をとることが政府には求められています。

問1. 下線部(ア)が日本の時代区分において何時代にあたるかを考え、その時代の^{とくちょう}特徴を述べた文として、最も適切なものを次から一つ選び番号で答えなさい。

1. 大陸と地続きで、ナウマンゾウなどが生息していた。
2. 石器の材料として、各地で黒曜石の交易が行われていた。
3. 銅鐸や銅劍、銅矛などの^{どうぼこ}青銅器が、祭りの道具として使われていた。
4. 約30の小国が、邪馬台国を中心として連合していた。

問2. 下線部(イ)に関連して、律令制の下での社会の変化への対応について説明した次の文のうち、正しいものを一つ選び番号で答えなさい。

1. 聖武天皇の時代に、墾田永年私財法が成立し、土地の私有が認められた。
2. 桓武天皇は、荘園に対して、税を納めなくてよい不輸の権を与えた。
3. 朝廷は、五人組のしくみによって連帯責任を負わせることで、確実に税を集めようとした。
4. 朝廷は、農民を救うために永仁の徳政令を出し、農民の借金を帳消しにした。

問3. 下線部(ウ)で定められた内容として、正しいものを次から一つ選び番号で答えなさい。

1. ^{けんか}喧嘩については、どちらがよいか悪いかに関わらず、両方を^{しよぼつ}処罰する。
2. 守護の仕事は、^{むほん}謀反や殺人などの犯罪者の取りしまりである。
3. 城を修理する際は幕府に届け出る。新たに城を築くことは禁止する。
4. 元号を改める時は、中国の元号の中からめでたいものを選んで定めるようにする。

問4. 空らん(エ)にあてはまる元号を、漢字で答えなさい。

問5. 下線部(オ)について、公事方御定書を定めた将軍の時の出来事として、正しいものを次から二つ選び番号で答えなさい。

- | | | |
|--------------------------|--------------|-------------|
| 1. 上げ米の制の制定 | 2. 異国船打払令の制定 | 3. 株仲間の解散 |
| 4. 天明の ^{ききん} 飢饉 | 5. 目安箱の設置 | 6. ラクスマンの来航 |

問6. 下線部(カ)について、憲法十七条は役人の心がまえを説いたものといわれますが、同じ時期に豪族を国家の役人とするために定められた制度を何といいますか、漢字で答えなさい。

問7. 下線部(キ)について、大日本帝国憲法の制定と発布よりも前に起こった出来事を、次から二つ選び番号で答えなさい。

1. 日英同盟の締結
2. 日清戦争の開始
3. 帝国議会の開設
4. 内閣制度の創設
5. 立憲改進黨の結成
6. 関税自主権の回復

問8. 下線部(ク)において、第一次世界大戦後から太平洋戦争終結までの民衆の権利をめぐる動きについて説明した次の文のうち、正しいものを一つ選び番号で答えなさい。

1. 四民平等の後も差別を受けていた人々が、差別の撤廃をめざして全国水平社を結成した。
2. 世界恐慌の影響で不況が深刻化し労働運動が活発になると、治安維持法が制定された。
3. 平塚らいてうらの活動により、それまで認められていなかった女子師範学校などの女学校の設立が認められた。
4. 太平洋戦争が始まると国家総動員法が制定され、総力戦で戦争を続ける体制が整えられたため、個人の権利は制限された。

問9. 下線部(ケ)について、こうしたことは現代に限らず、歴史上いろいろな場面で起こっていました。次の史料は10世紀初めに作られた戸籍の一部を抜き出したものです(一部の表記をわかりやすく改めています)。この史料では、一番上に名前、続いてその人の年齢、一番下には性別が示されています。ここに示されている「丁女」とは21歳～60歳までの女性、「老女」とは61歳～65歳までの女性、「耆女」とは66歳以上の女性のことです。

阿波国板野郡田上郷戸籍	「延喜二年阿波戸籍」
服部今安売、年四十五歳	丁女
服部貞売、年四十一歳	丁女
服部貞売、年三十九歳	丁女
矢田部吉友売、年六十二歳	老女
矢田部吉主売、年五十八歳	丁女
矢田部繼刀自売、年四十八歳	丁女
矢田部繩売、年五十八歳	丁女
矢田部繼福売、年四十五歳	丁女
矢田部玉売、年四十二歳	丁女
矢田部広刀自売、年三十五歳	丁女
建部国安売、年七十二歳	耆女
建部国守売、年四十九歳	丁女
建部持安売、年四十一歳	丁女
建部特売、年三十九歳	丁女
姪建部特盆売、年四十一歳	丁女

この史料全体を見ていくと、女性の数が極端なまでに多いことがわかります。この戸籍がそのように記載されている理由を、農民たちの目的が分かるように25字程度で説明しなさい。

